

Citrix SmartAuditor

Geeft de beheerorganisatie handvaten om gebruikerservaringen terug te spelen.

U hebt het vast wel eens meegemaakt. U bent beheerder van de Citrix XenApp servers en u krijgt een telefoontje van een gebruiker.

- "Als ik mijn dagelijkse handeling doe, krijg ik een foutmelding."
- "Gisteravond vloog ik eruit, wat was er aan de hand?"

Na eigen onderzoek blijkt u het probleem niet te kunnen reproduceren. Navraag leert u dat het probleem niet meer optreedt en de melding wordt afgehandeld als "niet reproduceerbaar".

Voor u nu het onbehagelijke gevoel dat er mogelijk wel een probleem was, maar u niet heeft kunnen vaststellen wat dat probleem was.

1. Hoe krijgt u het mogelijke probleem nu boven water?
2. Was het een incident of heeft u omgeving een "onbekend" structureel probleem?

Uw doel is de eerdere sessie opnieuw afspelen (liefst vaker) zodat u precies kunt zien wat de handelingen waren om zo een oorzaak te kunnen vinden. Dat kan nu met Citrix SmartAuditor.

Citrix SmartAuditor is een niet los te kopen product, maar kan als extra functionaliteit geïnstalleerd worden binnen een Citrix XenApp Platinum Edition omgeving.

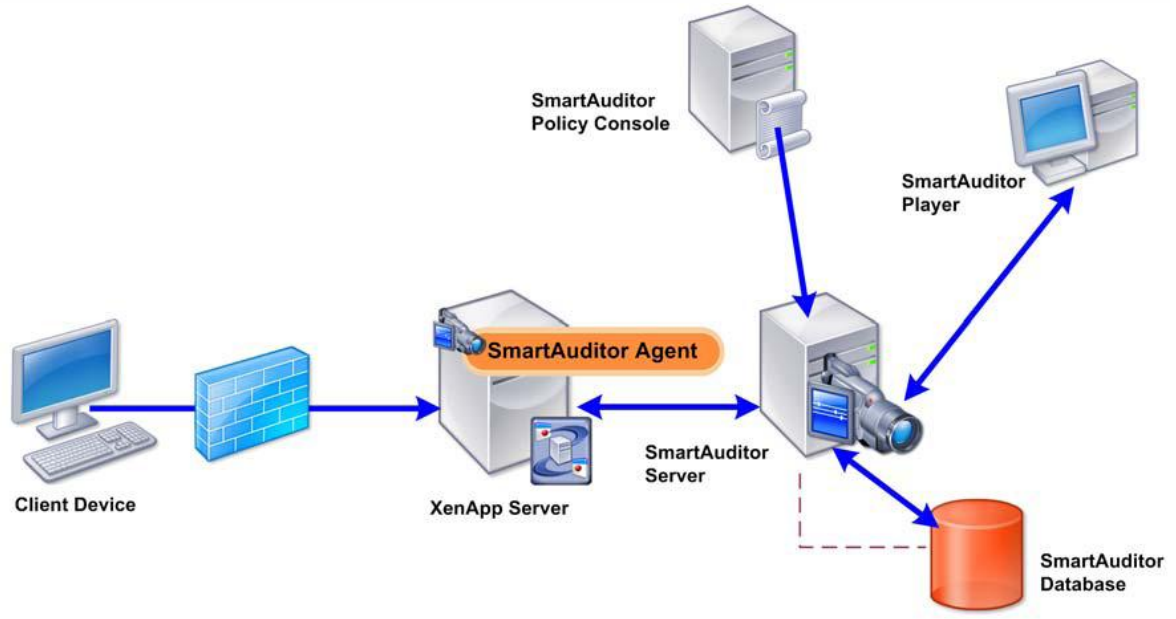
IT Oost Nederland ziet SmartAuditor als extra tooling om samen met EdgeSight een verhoogde oplossingsratio te creëren voor de beheerorganisatie.

Citrix SmartAuditor verhoogt de proactiviteit van uw beheerorganisatie en ontlast de gebruikers. Deze ontlasting bestaat uit het feit dat de gebruiker zijn of haar handeling niet hoeft te reproduceren omdat deze in feite al is opgenomen.

Hoe werkt Citrix SmartAuditor

Citrix SmartAuditor bestaat uit 5 componenten.

- 1. SmartAuditor Agent:** een opname component in de vorm van een agent. Deze component is verantwoordelijk voor de sessie opnames;
- 2. SmartAuditor Player:** een userinterface die gebruikt wordt om opgenomen sessies af te kunnen spelen. Deze applicatie wordt bij voorkeur op dedicated werkplekken of servers gebruikt (bijv. Terminalserver Control Server);
- 3. SmartAuditor Policy Console:** binnen deze console worden de policies beheerd. In deze policies wordt bepaald welke sessie moeten worden opgenomen;
- 4. SmartAuditor Server:** de server bestaat uit:
 - a. Een Broker:** een op basis van IIS 6.0 of hoger gebaseerde Web applicatie die de bestandszoekopdrachten en download aanvragen van de SmartAuditor Player afhandelt, de te beheren policy aanvraagt vanuit de SmartAuditor Policy Console uitvoert en de opname policies voor elke XenApp sessie evalueert;
 - b. De Storage Manager:** een Windows service die de data uit opgenomen sessies verwerkt.
- 5. SmartAuditor Database:** de database waarmee de SmartAuditor Server communiceert. In deze database zijn de opgenomen sessies opgeslagen.

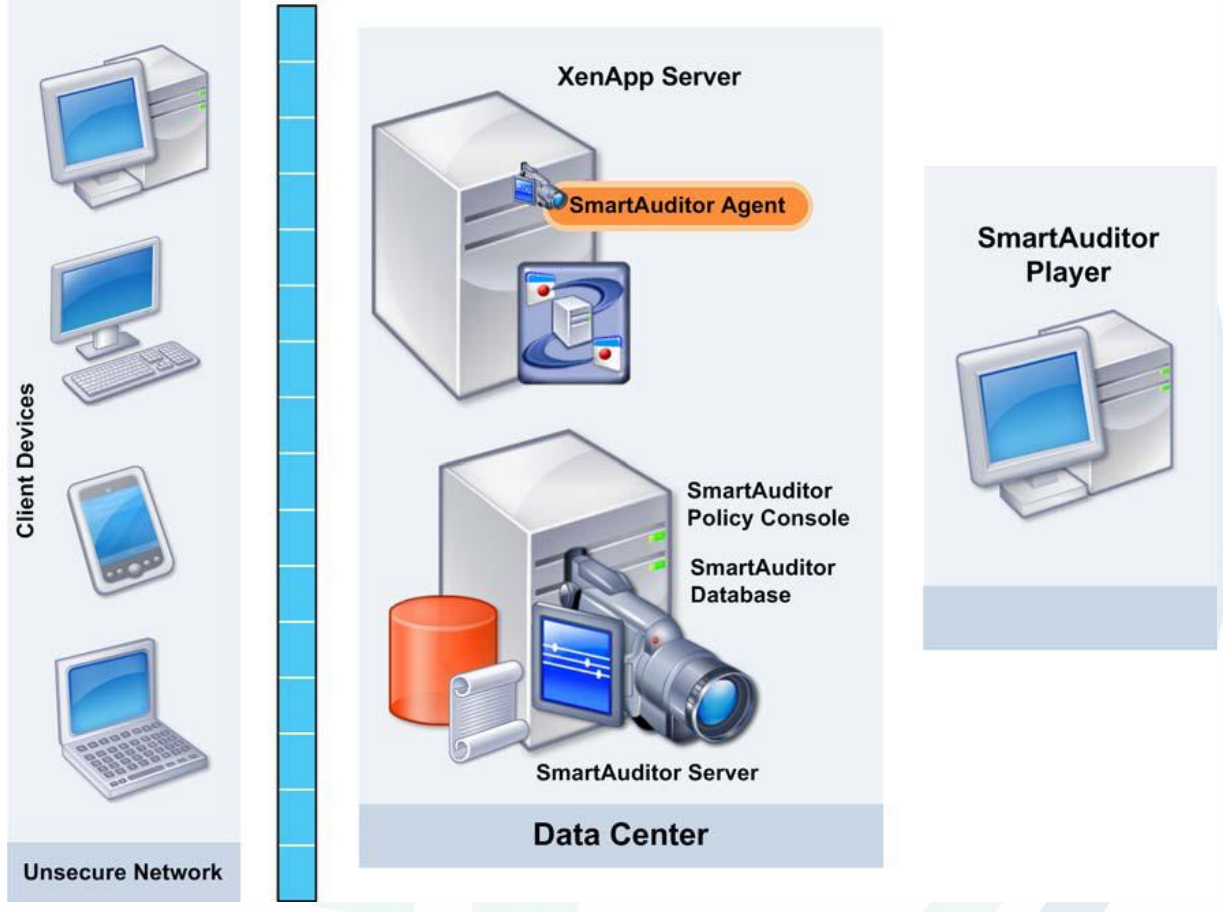


Scenario's

Citrix SmartAuditor kent twee uitrol scenario's:

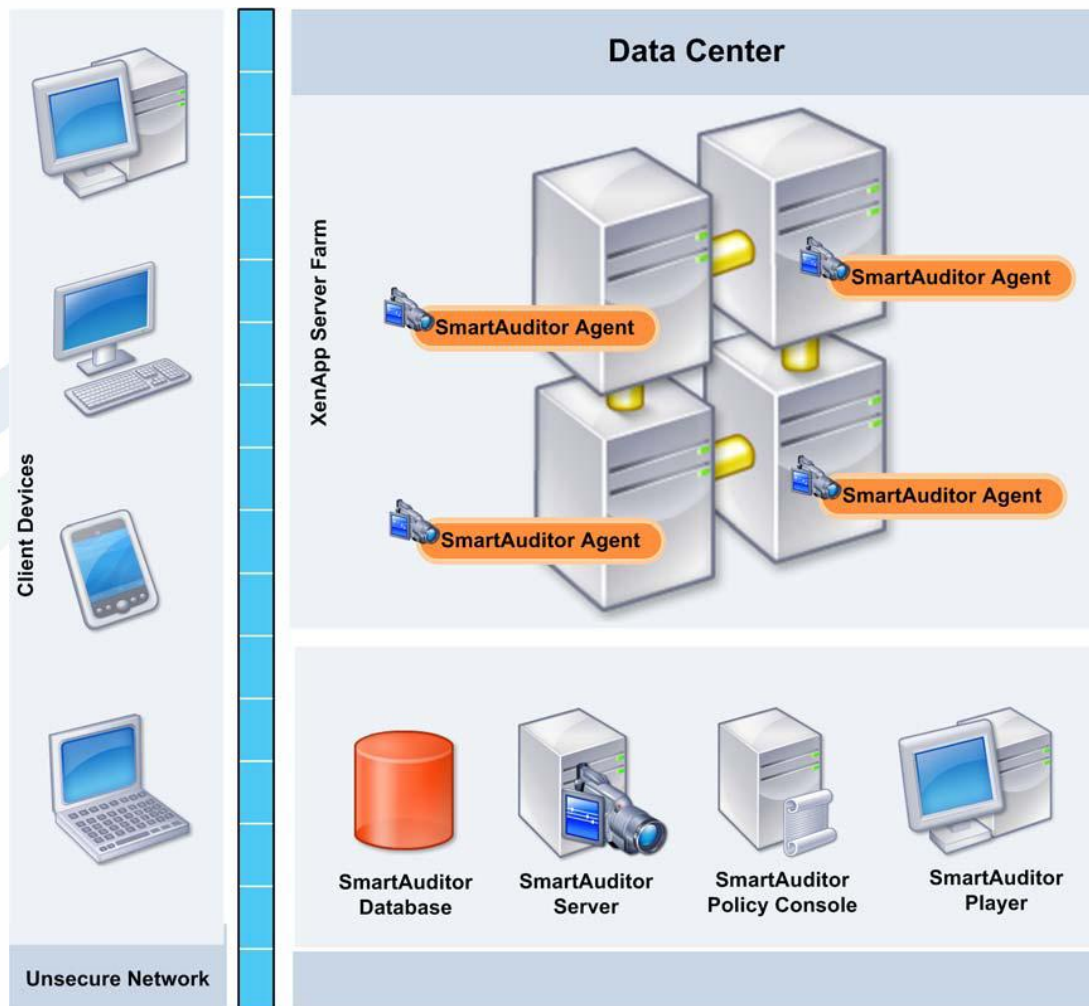
1. Rol de SmartAuditor Agent uit op één XenApp server;
2. Rol de SmartAuditor Agent uit over meer (of alle) XenApp servers in een XenApp Farm.

Scenario 1:



- Één XenApp Server wordt voorzien van de SmartAuditor Agent;
- Alle overige rollen worden op de SmartAuditor Server geïnstalleerd m.u.v. de SmartAuditor Player. De SQL database moet op dezelfde server draaien;
- De SmartAuditor Player wordt op een dedicated Werkstation of Server geïnstalleerd;
- Er kan maar één Farm gemonitord worden in de configuratie.

Scenario 2:



- De SmartAuditor agent wordt op alle XenApp Servers van de Farm geïnstalleerd;
- De overige rollen kunnen op verschillende servers geïnstalleerd worden. De SmartAuditor Database moet op een aparte SQL Server 2005 geïnstalleerd worden;
- Rollen mogen verdeeld worden over verschillende servers.

Database consumptie

Een belangrijke vraag is de omvang van de database. Deze valt enorm mee, aangezien de metadata alleen opgeslagen wordt. De richtlijnen hiervoor zijn dat een SQL Express server heeft een limiet van 4GB. Een sessie is 1 KB groot wat inhoudt dat een SQL Express Database 4 miljoen sessies kan bijhouden. De sessie op zich wordt op een aparte file locatie bijgehouden en bevat alle ontvangen en verstuurd data tussen client <-> Xenapp server. Dus niet de data tussen XenApp server en Data Center.